

대구 민생토론회

참고자료

2024. 3. 4.(월)

1-① 대구경북통합신공항 건설사업 개요

소관부처(담당과)	담당자	전화번호
국토교통부 대구경북통합신공항 건설추진단	박태진 서기관	044-201-5215
	곽희종 사무관	044-201-5212

□ 사업 개요

- 대구 동구에 위치한 K-2 군공항과 대구국제공항을 군위·의성군 일원으로 통합이전 추진
- 민·군 공항이 함께 이전하는 최초 사례로 軍공항은 「군공항이전법」에 따라 국방부·대구시가, 민항은 「공항시설법」에 따라 국토부가 추진
- 「대구경북통합신공항법」 제정('23.4, 8월시행) 및 추진단 설치(法제12조, '23.9)

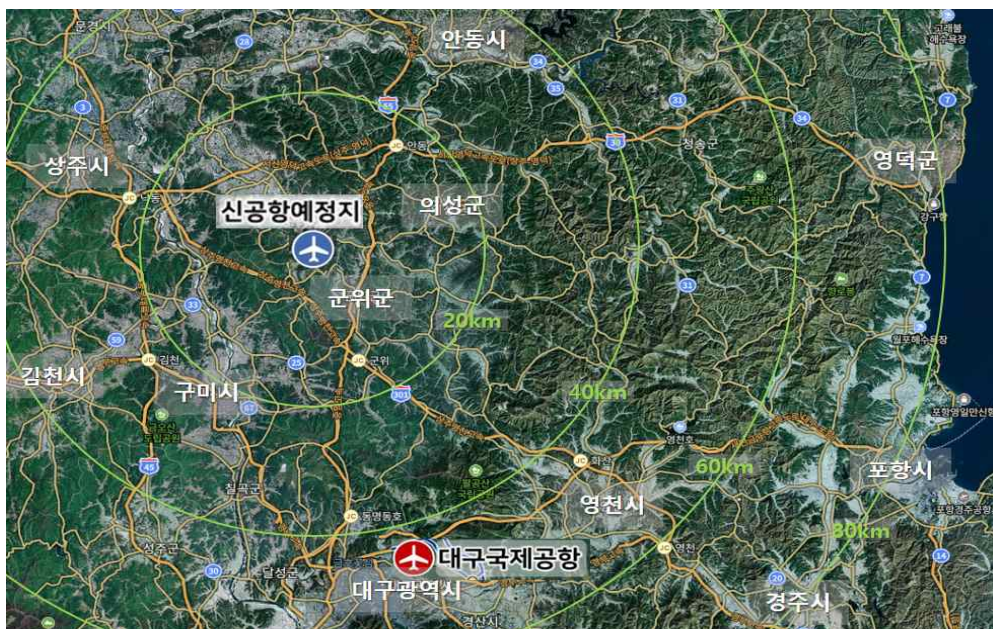
□ 주요 사업 내용

- **(군공항)** 16.9㎢(511만평) 부지, **Airside** 활주로 2본, 계류장, 엄체호, 비행대대 등, **Landside** 탄약고, 유류저장시설, 작전·방호·정비·생활·복지시설 등 조성
- **(민항)** 92만㎡(28만평) 부지에 여객 1,226만명(국제 906만명, '60년기준), 화물 21.8만톤 처리가 가능한 공항 건설(추정사업비 2.6조원, B/C 1.03)

* 여객터미널 10만㎡, 화물터미널 1만㎡, 계류장 30만㎡, 주차장 10만㎡(약 3천면), 민항수요를 고려한 활주로 연장, 접근교통시설(도로 2개소 11.2km) 등 반영

※ 민간공항이전 사전타당성 조사 기준, 기본계획 수립 후 확정 예정

< 대구경북통합신공항 위치도 >



1-2 팔공산 관통 고속도로

소관부처(담당과)	담당자	전화번호
국토교통부	박문수 과장	044-201-3897
도로투자지원과	이기세 사무관	044-201-3898

□ 사업 개요

- (사업구간) 대구부산고속도로 동대구JC ~ 상주영천고속도로 동군위JC
- (사업규모) L=25.3Km, 4차로 신설
- (총사업비) 1조 8,500억원

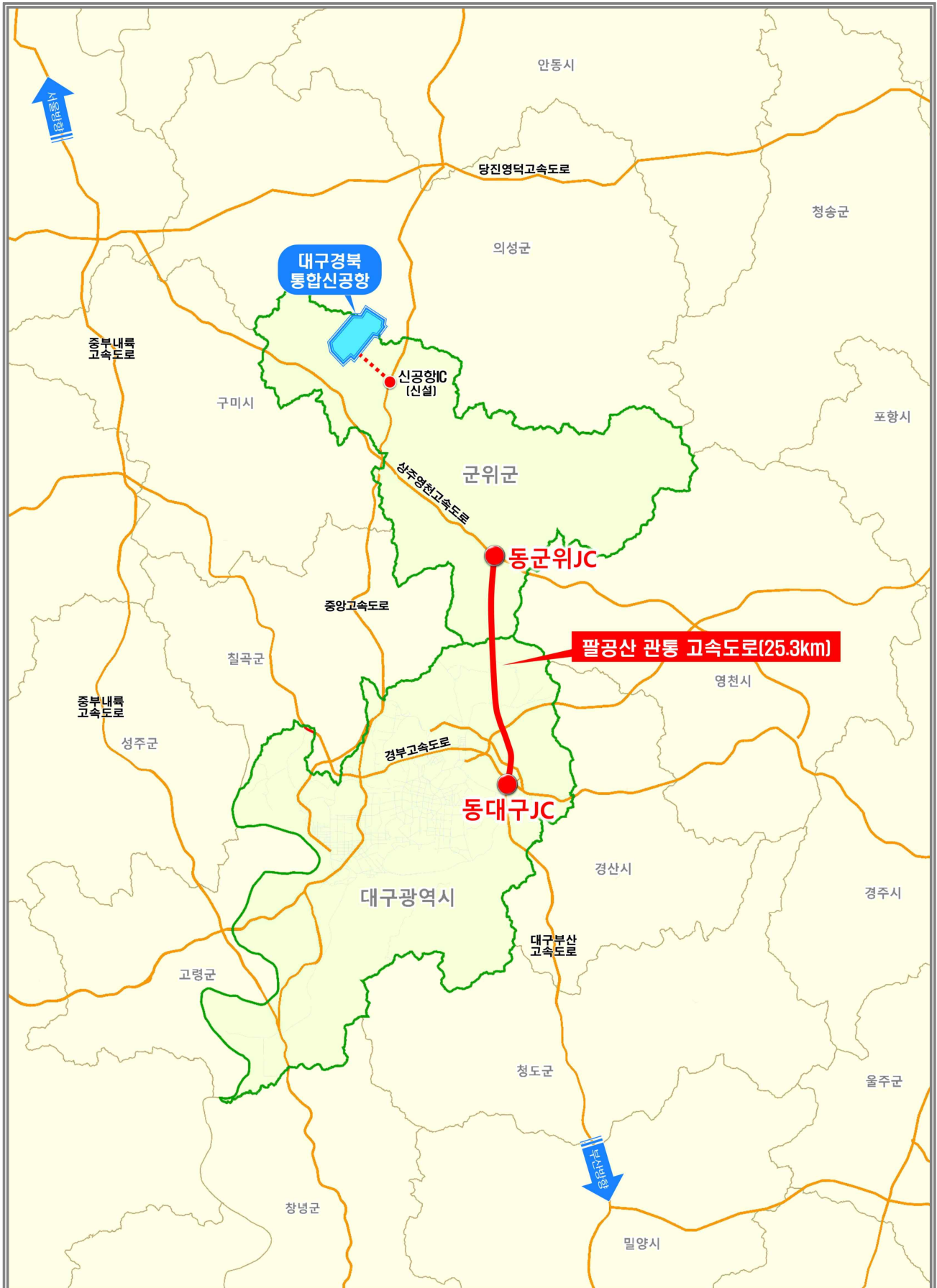
□ 사업 추진 경과

- ('23. 4) 팔공산 관통 고속도로 사전타당성 용역 착수(대구시)
- ('23. 4) 「대구·경북통합신공항 특별법」 제정
- ('23. 8) 민간공항 사전타당성용역 결과 발표(국토부)
 - * 항공 수요 : 여객 1,226만명, 화물 21.8만톤
- ('23.11) 사전타당성 용역 중간 결과 발표(대구시, 보도자료 배포)
 - 신공항 개항, K-2 후적지 개발사업(계획 수립중) 반영시 $B/C = 1.29$
(신공항 개항만 반영시 $B/C = 1.06$)
 - * 교통량 50,294대, 연간 편익 1,817억원 등

□ 사업 필요성

- 대구경북신공항까지의 접근성 향상 및 서울↔부산간 거리 단축
 - * (대구 동남권↔신공항) 거리 13km 단축 (시간 15분 단축)
 - (서울↔부산) 거리 10km 단축 (시간 13분 단축)
- 동대구와 군위 지역을 직접 연결하여 균형발전에 기여

□ 위치도



1-③ 국가로봇테스트필드 구축·실행계획

소관부처(담당과)	담당자	전화번호
산업통상자원부	조웅환 과장	044-203-4310
기계로봇항공과	이세현 주무관	044-203-4315

□ 추진배경

- 로봇제품 사업화를 위해서는 실증 결과가 필요하나 대부분의 중소 기업들은 비용부담 등 호소 → 국가주도 테스트필드 마련 필요성 대두

□ 사업개요

- 개발 단계의 로봇의 신속한 비즈니스화를 지원할 수 있도록 실·가상환경에서 로봇 실증공간을 조성하고 실증서비스 제공

- ◇ (규모/기간) 1,997.5억원(국고 1,305.0억원) / '24년 ~ '28년(5년)
- ◇ (조성지역) 대구광역시 달성군 유가읍 용리 365번지(면적 166,973㎡)

◇ 구축 인프라

- ▶ 실증연구·평가 인프라(8,660㎡)
- ▶ 실외 환경(30,000㎡)
- ▶ 데이터 저장·활용 인프라(2,448TB)
- ▶ 충돌압력측정센서 등 13종 장비



물류



생활



상업



실외



◇ 인프라 구축 로드맵

기간	'24년	'25년	'26년	'27년	'28년
사진					
계획	기본·중간설계	실시설계	인프라구축	시범운용	고도화

□ 구축·실행계획

- ①신속한 부지 매입 및 조성 추진, ②~③실환경 및 가상환경 실증 서비스 제공, ④데이터 활용, BM인증 체계 구축 등

① (부지조성) 로봇산업진흥원을 실증연구인프라 구축 사업자로 지정하고 국가로봇테스트필드 부지 확보

* 부지가격 상승을 우려, 진흥원을 사업자로 지정하여 신속 사업 추진 진행

② (실환경 실증서비스) 실제 환경을 모사한 실내·외 로봇 실증공간 구축, 로봇의 서비스품질·안전성·내구성 등 실증 기술 개발

* 물류, 상업(푸드코트, 호텔, 병원 등), 생활(주택, 사무실), 실외(도심 환경, 악천후 환경) 등

③ (가상환경 실증서비스) 디지털공간에서 로봇 모델링, 가상 실증환경 구축 및 시나리오 생성을 위한 툴 제공, 증강현실 실증 서비스* 등 제공

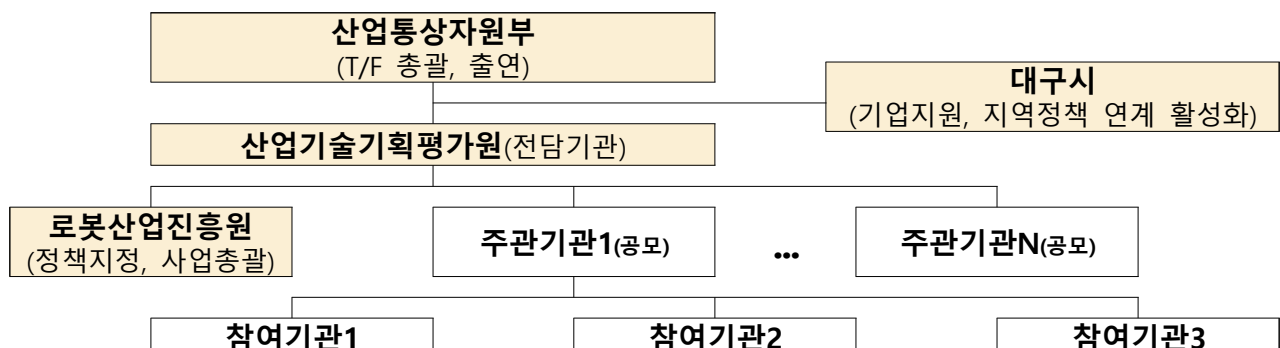
* 실제 공간에서 실증 중인 실제 로봇과 가상 로봇 간 실시간 상호작용 가능한 실증

④ (데이터 및 인증서비스) 데이터 수집·저장·처리(비식별화 등)·활용(학습 및 최적화) 서비스, 로봇의 사업화 가능성을 평가하는 BM인증 서비스 제공

* 로봇 BM인증 : 로봇이 사업장에 투입된 이후 로봇이 제공하는 서비스 품질, 내구성, 안전성의 양적 질적 수준을 객관적으로 증명해주는 서비스

□ 추진체계

- 산업부(총괄), 대구시(부지제공, 지역연계), 산기평(사업관리), 로봇산업진흥원(사업총괄, 인프라구축·운영)



< 사업개요 및 구축 시설 >

◇ 사업 개요

- ▶ (총사업비) **1,997.5억**(국비 1,305억, 대구시 520억, 민자 172.5억)
* 로봇산업 기술혁신센터 사업 비용 별도(320억원, 대구시, 달성군)
- ▶ (사업기간) '24~'28년(총 5년)
- ▶ (부지규모) **166,973m²**(약 50,509평), **대구시 달성군**
- ▶ (사업내용) 가상·실 실증환경, 데이터센터 구축 및 실증평가 기술개발
- ▶ (관계기관) 산업통상자원부, 대구시, 산업기술기획평가원, 로봇산업진흥원


◇ 구축 인프라

- ▶ 실증연구·평가 인프라(8,660m²)
- ▶ 실외 환경(30,000m²)
- ▶ 데이터 저장·활용 인프라(2,448TB)
- ▶ 충돌압력측정센서 등 13종 장비



물류	생활	상업	실외
			

◇ 인프라 구축 로드맵

기간	'24년	'25년	'26년	'27년	'28년
사진					
계획	기본·중간설계	실시설계	인프라구축	시범운용	고도화

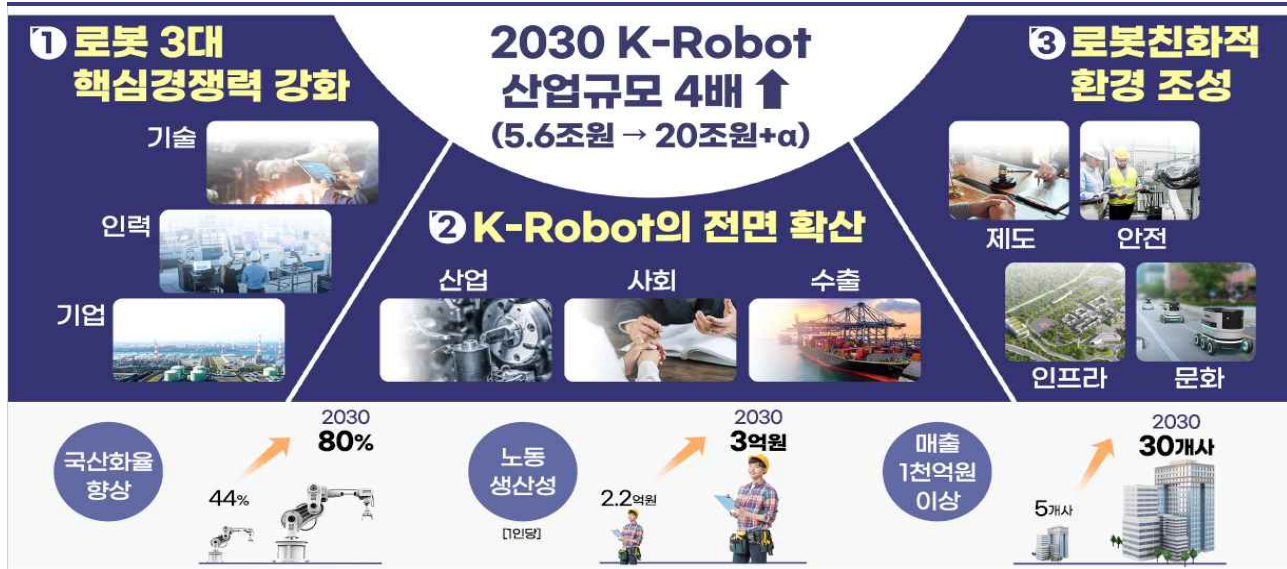
◇ 서비스 지원 계획

- ▶ **실환경** : 시범지원('27) → 정식서비스('28~) → 신규환경 구축('29~)
- ▶ **가상환경** : 시범지원('27) → 정식서비스('28~) → 기능 확대('29~)
- ▶ **데이터** : 시범지원('27~'28) → 정식서비스('29~) → 데이터센터 고도화('30~)
- ▶ **BM인증** : 시범인증('27~'28) → 정식서비스('29~) → 국제표준화('30~)

[제4차 지능형로봇 기본계획]

비전

글로벌 로봇 시장을 선도하는 『K-로봇경제』 실현



추진과제

3대 전략을 중심으로 강력한 민관협력 체계 가동
(‘30년까지 민관합동 총 3조원+a 투자)

1 로봇 3대 핵심 경쟁력 강화

- ① [기술] 8대 핵심기술 확보(H/W 5, S/W 3)
- ② [인력] AI·SW 등 핵심인력 15,000명 양성
- ③ [기업] 로봇 전문기업 150개 육성(Robot Speciality)

2 K-Robot 시장의 글로벌 진출 확대

- ① [국내시장 창출] 제조·서비스업에 ‘30년까지 총 100만대 보급
- ② [해외시장 창출] 해외인증지원, ODA 연계, 국제 R&D 지원

3 로봇산업 친화적 인프라 기반 구축

- ① [제도] 『지능형로봇법』 전면 개편, 시장진입 규제 혁신
- ② [안전] 로봇 특화형 보험제 신설 등 안전망 체계 강화
- ③ [사업화] 시장진입을 위한 실증테스트 설비 신설
- ④ [문화] 로봇 확산에 따른 사회적 공감대 형성

2-① 대구 동성로 관광특구 개요

소관부처(담당과)	담당자	전화번호
문화체육관광부 관광기반과	김은희 과장	044-203-2841
	김영미 사무관	044-203-2843

□ 동성로의 특징점

- 대구 동성로는 대구읍성이라는 역사성 위에 쇼핑, 숙박, 먹거리 등 각종 인프라가 잘 구축되어 있으며 과거와 현재가 공존하고 있는 독보적인 공간임.
- 대구의 심장이라고 불리는 동성로는 다양한 관광 관련시설을 보유하고 있으며, 대구 최대의 유동인구와 관광객이 방문하는 지역이며, 화장품 상가와 대형 쇼핑몰을 중심으로 특화골목이 산재하고 있어 젊은 층이 즐겨 찾고 있는 곳임
- 근대골목과 먹거리, 쇼핑 등의 특화골목이 산재해 있어 대구를 대표하는 중심지로서의 기능을 제공하고 있어 글로벌 로컬형 쇼핑문화 다운타운의 동성로는 지역경제 활성화의 견인 수단으로 충분한 잠재력을 보유함.

□ 동성로 현황

- 위치/규모 : 동성로2길 24 일대 / 298필지 37,998.3m² 583개 점포
- 상인조직 : 동성로상점가상인회(등록 2009. 3.25. 상인회장 이준호)
- 주고객층 : 10 ~ 30대 젊은 청년층 위주
- 방문객수 : 주중 2만 5천명/일, 주말 4만명/일
- 동성로 주요시설 현황
 - 1) 관광안내소 (5개소)
 - 계산예가·쌈지공원·동성로 관광안내소, 약령시·김광석길 관광통역안내소
 - 2) 숙박시설 (25개소) : 관광호텔 5, 일반호텔 5, 한옥체험업 12, 호스텔 3
 - (관광호텔) 엘디스리젠트 호텔, 토요코인 동성로점, 노블스테이, 리버틴, 유니온
 - 3) 휴양오락 및 접객시설 (22개소) : 박물관 6, 유원시설 9, 공연장 7
 - (박물관) 대구근대역사관, 약령시한의약박물관, 북성로공구박물관, 향촌문화관 등
 - (유원시설) (주)스파크랜드, 야사노 대구동성로점, 고담카페 등
 - (공연장) 동아아트홀, 송죽씨어터, 동성로야외무대, 문화예술전용극장 등

- 4) 상가시설 (8개소) : 재래시장 2, 약령시, 백화점 2, 쇼핑거리 4
 - 교동시장, 염매시장, 현대백화점, 동아쇼핑, 교동귀금속거리, 대구패션주얼리 등

□ 동성로 이벤트 및 투어·체험 프로그램 운영

○ 다양한 축제, 행사 개최

- 동성로 축제(5월), 약령시 한방문화 축제(5월), 중앙로 트리문화 빛 축제(12월) 등

○ 체험프로그램 운영

- (대구문화시티투어) 동성로 투어 및 북성로~근대골목 투어
 * 동성로 : 공간독립 - 스파크 - 성수미술관 - 송죽씨어터 등 소극장
 * 북성로 ~ 근대골목 : 대구콘서트하우스 ~ 대구문학관 ~ 근대역사관
 - (한의약박물관) 한방족욕체험, 한방비누만들기, 한방미스트만들기, 전통의상체험
 * 문체부 국비 3억원 지원으로 전시장에 실감체험관 조성 예정

○ 주변 지역과 연계한 근대골목 및 명물골목투어 프로그램 운영

- (근대골목투어) 경상감영달성길, 근대문화골목, 패션한방길, 삼덕봉산문화길 등
 * 「근대로의 여행」조달청 여행상품 등록, 도보 1시간 40분 ~ 3시간
 - (명물골목투어) 교동귀금속, 교동전자, 북성공구, 향촌수제화골목 등

□ 동성로 관광특구 위치도



2-2 지구촌 새마을운동 (새마을 ODA)

소관부처(담당과)	담당자	전화번호
행정안전부	임완배 과장	044-205-3461
새마을발전협력과	이호현 사무관	044-205-3466

1

새마을운동의 국제적 확산 * '09년부터 새마을ODA 추진

□ 추진배경

- 국제사회의 기대와 개발협력 수요 확대, 차별화된 '한국형 ODA 브랜드'로서 새마을운동의 국제적 확산 필요
- 우리의 성공적인 발전경험을 활용, 맞춤형 새마을지도자 양성과 시범마을 조성 등 개도국 자립역량 개발 지원

□ 주요내용

- ① (외국인 초청연수) 개도국 주민·공무원 대상, 새마을 의식개혁 및 기술 교육
- 국가 및 지역 맞춤형 새마을지도자 양성(의식개혁, 자립역량 강화)
 - 현지 정부 및 협력관과의 협업체계 강화를 통한 적정 기술 발굴 교육

▶ ('24년) 45개국 650명 초청 및 현지연수 계획 / ('09~'23년) 74개국 13,329명 연수

《 최근 5년간 새마을 초청연수 사업비 》

(단위 : 백만원)

구 분	'20년	'21년	'22년	'23년	'24년
사업비	1,070	1,236	1,468	2,100	2,047

- ② (시범마을 조성) 주민자립형 모델로서 새마을 시범마을 조성

- (조성초기) 환경개선을 통한 의식개혁 기반 조성(지붕개량, 마을회관 건립 등)
- (여건성숙) 소득증대, 소규모 프로젝트 사업(가축은행, 공동농장, 마을금고 등)

▶ ('24년) 13개국 56개 마을 / ('09~'23년) 22개국 104개 마을 조성

《 최근 5년간 시범마을 조성 사업비 》

(단위 : 백만원)

구 분	'20년	'21년	'22년	'23년	'24년
사업비	890	892	961	1,066	1,446

- ③ (리더십 교류협력) 새마을운동글로벌리그(SGL)* 회원국과 연계한 'SGL 국장급 회의'(9월) 및 '지구촌새마을지도자대회' 개최(9월)

* '16년 창설된 국가별 새마을운동 조직 간의 비정부연합체로 46개국 가입(우리나라 의장국)

- 2024년 예산: 4,064백만원(초청연수 2,047/시범마을 1,815/교류협력 202)

□ 사업개요

- (추진목적) 주민들이 직접 마을정비사업을 수행(계획·추진·관리)하는 주민자립형 모델로써 현지 주민들의 삶의 질 증대
- (대상국가) 13개국(신규 탄자니아, 타지키스탄, 파푸아뉴기니, 온두라스 등 4개국 포함)
- (사업내용) 새마을지도자를 중심으로 환경개선*, 소득 증대사업** 등 소규모 프로젝트 사업을 통해 빈곤퇴치, 지속가능 자립기반 구축 지원

* 마을안길 포장, 마을회관 건립, 지붕 개량 등 ** 가축은행, 공동농장, 마을금고 운영 등

□ '24년 예산 : 1,446백만원

<연도별 시범마을 조성 예산>

구 분	'17년	'18년	'19년	'20년	'21년	'22년	'23년	'24년
예 산 (백만원)	726	1,042	1,135	1,135	1,135	1,224	1,329	1,446

구 분	중점육성마을	지속관리마을·자생마을
대상국가 (마을수)	키르기스스탄(4), 캄보디아(4), 동티모르(4), 도미니카공화국(4), 라오스(4), 온두라스(4), 피지(3), 우간다(7), 부룬디(6), 잠비아(4), 탄자니아(4), 타지키스탄(4), 파푸아뉴기니(4)	캄보디아(1), 우간다(2), 부룬디(1), 라오스(1), 피지(1)
분류기준	마을총회, 새마을지도자 등 기본적 추진체계를 갖춘 시범마을	시범사업 완료 후 사후관리가 필요한 마을과 자발적으로 새마을운동을 추진하는 마을
주요사업	· 주민의식교육 · 마을금고 조성 · 환경개선사업 (공동우물, 부엌개량) · 소득증대사업 (양계, 비닐하우스, 특용작물 등)	· 새마을워크숍 · 새마을회 운영 · 현장지도·기술교육
지원금액	(기존) 마을별 약 23,000천원 (신규) 마을별 약 25,000천원	국가별 약11,000천원
합 계	13국 56개 마을	5개국 6개 마을

□ 사업개요

- (추진목적) 한국의 새마을운동 발전경험을 개도국과 공유하여 개도국 농촌지역의 빈곤을 감소와 현지 주민의 삶의 질 향상 도모
- (연수대상) 신규 5개국(인도네시아, 방글라데시, 수단, 중아공, 니카라과) 포함 10개국 공무원, 새마을지도자, 마을주민 등
- (시행기관) 새마을운동중앙회(우리부 유관단체) 및 새마을 연수 전문 기관(공모 선정, 새마을세계화재단(경북)·현대경제연구원·영남대 등)

□ '24년 예산 : 2,547백만원

<연도별 새마을 초청연수 사업비>

구 분	'17년	'18년	'19년	'20년	'21년	'22년	'23년	'24년
예 산 (백만원)	1,820	1,734	1,592	1,546	1,686	1,887	2,564	2,547

□ 교육과정 및 대상

- (고위정책자 과정) 장·차관급(고위급 회담 포함) 및 실·국장급 등 정책결정자
- (관리자 과정) 중앙부처 및 지방정부 과장 등 중간관리자
- (실무자 과정) 지방정부 일선 공무원, 새마을지도자 등 사업 담당자
- (국가별 통합과정) 국가별 중앙부처 국·과장급, 지방공무원, 새마을지도자 등

□ 교육내용

- (이론교육) 새마을운동 개요 및 국제적 위상 소개, 새마을운동 추진체계와 추진전략, 사업추진방법 등 실천전략
- (현장견학) 이론교육과 연계하여, 한국의 농촌마을, 농수산물유통 센터, 농업기술원 등 현장 방문 및 유관기관 면담 등
- (분임토의) 이론교육 내용 및 현장 견학 결과를 바탕으로 국가별·마을별 액션플랜 수립 및 공유(필요시 세미나 실시)

□ 우간다 키사랄웨 마을



[새마을 교육]

[도로정비 전]

[도로정비 후]

[수박 재배]

- 키사랄웨 마을은 열악한 도로 환경으로 인한 외부와의 접근성 부족, 낮은 소득으로 인한 식량 부족 및 주민들의 만성적인 의욕 저하 등에 노출
- 새마을교육과 함께 새마을 지도자의 헌신적인 노력과 우간다 자체 새마을회를 중심으로 한 새마을운동에 대한 정보공유와 현지정부와의 협업 등을 통해 마을정비 및 여러 소득 사업을 추진
- 새마을교육을 통한 마을정비 사업으로 깨끗한 마을 환경을 조성하여, 소득증대를 통한 마을 주민들의 만성적인 빈곤 탈출에 기여

□ 온두라스 쿠알리 · 팔미찰 카르멘 마을



[새마을 교육]

[식수사업 전]

[식수사업 후]

[생수제품 생산]

- 쿠알리 마을 주민들은 매일 2km를 이동해서 물을 얻어야 하는 불편을 해소하기 위해 새마을교육시 취수원 마련, 파이프 연결 등을 담은 실행 계획을 만들고 주민들의 자발적 참여를 통해 식수를 안정적으로 확보
- 팔미찰 카르멘 마을은 새마을교육을 통해 식수사업을 소득증대 사업으로 연계, 정수장치 설치 및 정부 인증을 거친 생수 판매를 통해 마을 주민들의 수익증대 및 새로운 일자리 창출
- 새마을교육은 민주적인 마을 사업의 도출, 주민간 상호 협력 등을 통한 성공적인 사업 추진 등 활기차고 변화된 마을 조성

2-3 지역 공교육 경쟁력 강화

소관부처(담당과)	담당자	전화번호
교육부	유상범 과장	044-203-6682
학교교수학습혁신과	임동우 사무관	044-203-6688

1

자율형 공립고 2.0

□ 주요내용

- (개념) 농산어촌, 원도심 등의 교육여건을 개선하기 위해 시·도별 자율적 교육모델 운영을 통한 교육혁신을 실현하는 학교
- (운영방식) 학교가 지자체·대학·기업 및 교육혁신가 등과 학교 운영에 관한 협약을 체결하고, 자율적인 교육모델 운영
 - ①예산 및 운영, ②학사·교육과정, ③교원·학생선발, ④현장규제 발굴·혁신 등 다양한 지원 및 특례를 통해 자율적 교육모델 지원

□ 2024년 선정 결과 : 40개교 선정

- (신청결과) 총 9개 시·도 40개 학교가 지정을 신청하였으며, 5개교*를 제외한 35개교가 교육발전특구와 연계한 계획 제출
 - * 군포 중앙고(경기), 상동고(강원), 청주고·청원고(충북), 여수고(전남)
- (선정평가) 외부 전문가 등으로 구성된 ‘자율형 공립고등학교 선정위원회’를 통한 평가를 거쳐, 신청한 40개교 전체 선정(2.29)

< 지역별 자율형 공립고 2.0 신청 학교 현황 >

지역	학교명	지역	학교명
부산(2)	장안고, 경남고	충북(4)	청주고, 청원고, 충주고, 제천제일고
대구(5)	포산고, 강동고, 경북여고, 다사고, 군위고	충남(3)	금산여고, 공주고, 서산대산고
광주(5)	수완고, 상일여고, 광주고, 전남고, 광주제일고	전남(11)	나주고, 봉황고, 매성고, 목포고, 여수고, 도초고, 영암고, 순천고, 남악고, 광양고, 해남고
경기(2)	군포 중앙고, 파주 윤정고		
강원(3)	원주고, 춘천고, 상동고	경북(5)	포항고, 포항여고, 울릉고, 구미고, 안동여고

- (지원계획) 협약내용 보완, 교육과정 모델 구체화 등 학교의 자율적 교육혁신을 위해 모든 학교를 대상으로 전문가 컨설팅 실시(3월~)
 - 컨설팅 과정에서 발굴한 규제혁신 요구사항은 (가칭)「교육발전특구 특례법」 발의 시 반영(~6월) 및 필요 시 연내 제도개선 추진

□ IB 프로그램 개념과 구성

- (개념) 스위스 비영리 교육재단(IBO)에서 국가 간·학생 간 이동, 대학 진학(학점인정) 등을 위해 만들어진 국제 인증 학교 교육 프로그램
- (구성) 초등 프로그램(PYP), 중등 프로그램(MYP), 고교 학위 프로그램(DP), 진로연계 고교 프로그램(CP) 등 4개 과정으로 구분
 - ※ DP 및 CP 이수 시 세계 여러 대학에서 입학성적으로 인정
- (특징) 역량 중심 교육과정을 기반으로 개념 이해 및 협력위주 탐구 학습 활동을 통한 학습자의 자기주도적 성장을 추구하는 학교 교육 체제
 - 프로젝트와 토의·토론 위주 수업 및 서·논술형 평가 등을 통해 문제해결력 및 사고력 신장 강조

IB 프로그램 주요 특징

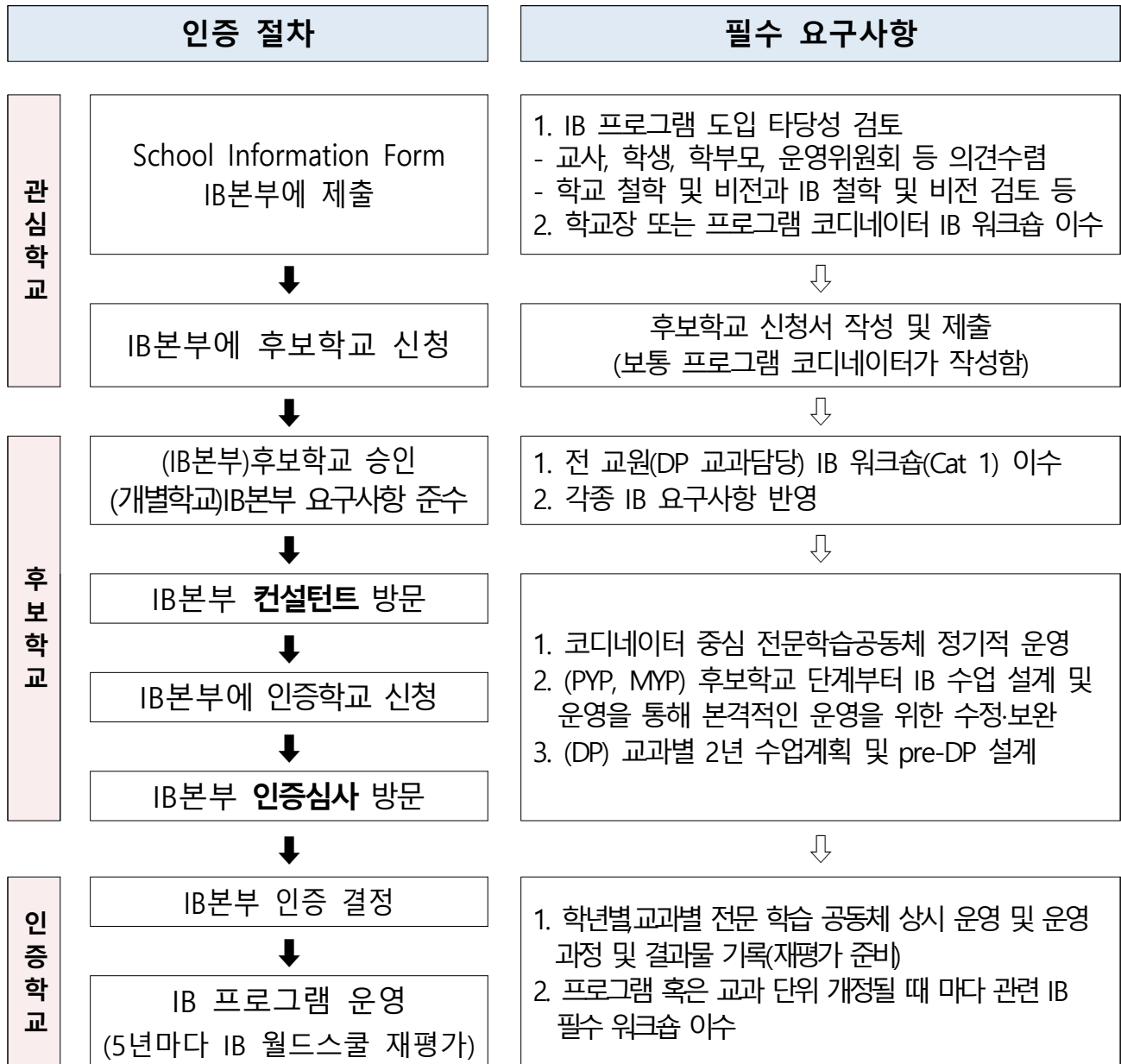
- ❖ (교원 연수 체계화) IBO 주관 양질의 교원 전문성 강화 연수 운영, 리더교사(IBEN)·채점관(Examiner) 양성
- ❖ (학습자 맞춤 교육과정) 6개 교과 그룹에서 과목과 수준(standard level, higher level)을 선택 수강(150, 240시간)
 - * ①언어와 문학, ②영어, ③사회(역사·경제), ④과학(생명과학, 화학, 물리), ⑤수학, ⑥예술
- ❖ (개념 기반 탐구 중심 수업) 비판적 사고력을 바탕으로 실생활에 연계한 문제해결력 향상 수업과 상시 피드백
- ❖ (역량 중심 절대평가) 구술 평가, 에세이 작성, 연구보고서 작성, 프로젝트 포트폴리오, 서논술형 평가 등
- ❖ (국제적 공인 평가 시스템) 내부평가(학교평가→IB조정), 외부평가(IBO 채점관 평가)로 신뢰성 확보

□ IB 프로그램 국내 적용 형태 및 평가

- (IB 국내 적용 형태) 초·중·고교 희망학교에 IB 교육과정 요소 반영
 - (초·중학교) 국가수준 교육과정 틀 안에서 IB 교육과정에서 제시한 주제를 연계하여 교육과정 재구성을 통해 학교교육과정 운영
 - (고등학교) 국가 수준 교육과정 총론에 근거하여 IB 관련 과목을 '고시 외 과목'으로 교육감 승인 후 편성·운영
- (IB 평가) 프로젝트 및 토의·토론 수업과 연계된 평가를 중심으로 실시되며 IB가 개발한 성취기준 및 채점기준의 지침에 따라 평가

□ IB 프로그램 인증 절차

- (소요 기간) 보통 2년 6개월 ~ 3년 정도 소요
- (내용) PYP, MYP 교과사에 대해 IBO의 수업·평가 연수, 컨설팅 등 진행
※ DP의 경우 DP 교과 담당 및 핵심과정 담당 교사만 해당



2-4 경북대병원 현황

소관부처(담당과)	담당자	전화번호
보건복지부 공공의료과	김지연 과장	044-202-2530
	배기현 사무관	044-202-2533

□ 일반 현황

- (종별) 상급종합병원
- (병상 수) 본원 900병상(2023년도 기준)
- (환자 수) 2023년 방문환자 1,013,612명
- (인력 현황) 전문의 216명, 전공의 193명

□ 경북대병원 수행 주요 필수의료 센터

① 권역응급의료센터

- (역할) 중증응급환자 중심의 진료 제공, 재난거점병원 역할 수행, 응급의료 종사자 교육을 제공하는 권역 내 최종응급진료 기관
- (시설 및 인력) 병상 34병상, 응급실 인력(전문의 10명, 전공의 8명, 간호사 57명, 응급구조사 5명 등)

② 권역외상센터

- (역할) 권역 내 발생한 중증외상환자의 최종 치료기관으로 중증외상환자의 응급수술 및 치료를 위해 특화된 외상진료체계를 구축 운영
- (시설 및 인력) 외상병상 40병상, TICU 20병상, 외상소생구역 8병상, 인력(전문의 8명, 외상코디네이터 3명, 행정직 1명)

③ 권역심뇌혈관센터

- (역할) 심뇌혈관질환센터 내 각 센터 간 및 권역 내 의료기관과의 협력체계를 구축 및 조정
- (시설 및 인력) 심혈관 중환자실 23병상, 뇌졸중 집중치료실 10병상 등, 인력(전문의 28명, 간호사 45명 등)

③-① 팔공산국립공원 승격에 따라 달라지는 점

소관부처(담당과)	담당자	전화번호
환경부 자연공원과	이창규 과장	044-201-7316
	김정선 사무관	044-201-7314

구분		前 도립공원	국립공원 지정 후
생태 서비스	프로그램	○ 정기적인 프로그램 운영 없음	○ 전문 자연환경 해설사 배치 및 대상별·주제별 해설프로그램 운영
	공원시설	○ 공원시설 114개 * 화장실, 주차장 등 기초시설 위주이고, 상태 노후 ** 미설치 시설 등 12개소 폐지 예정	○ 탐방객 이용 편의 등을 위해 탐방 인프라* 확충 * 노후 시설 정비 및 친환경 야영장, 체험학습장, 숲 체험시설 등 신설
	안전관리	○ 연간 66건 발생('19년) * 재난 예경보시설 등 미흡	○ 안전사고 감소(국립공원 평균 6.2건) * 안전관리 전문인력과 장비 운영 ○ 위험지구 자동우량경보시설 등 설치
	주민지원	○ 별도 주민지원사업 없음	○ 마을환경 개선, 명품마을 조성(떡정 마을) 등 주민지원사업 추진 ○ 주민 고용(국립공원지킴이 등)
브랜드 가치	탐방객 수	○ 최근 3년 평균 358만명	○ 약 458만명 예상(28% 증)
	경제적 가치	○ 보전·이용가치 2,754억원 * 팔공산도립공원 경제적 가치평가 연구	○ 보전·이용가치 5,233억원(1.9배* 증) * 무등산국립공원 지정 전후 자료 적용
자연 문화 자산 보전	자연자원 조사	○ 간헐적 시행('14, '19~'21년)	○ 매년 공원자원 모니터링 및 5년마다 자연자원조사
	멸종위기종 관리	○ 별도 관리체계 없음	○ 주기적 멸종위기종 모니터링 및 서식지 보호 정책 추진
	훼손지 복구	○ 별도 관리대책 없음(간헐적 정비) * 탐방로(126.6km) 중 약 19km(15%) 훼손 추정 * 훼손지역 약 28개소	○ 전수조사를 거쳐 훼손 탐방로 및 훼손지역 복구
	사유지 매수	○ 사유지 매수 없음 * 사유지 비율 54%(67.7km²)	○ 지정 후 5년 이내 사유지 집중 매수 (사유지 비율 20% 수준으로 조정 추진)
	문화지구	○ 동화사 등 문화유산지구 지정 * 사찰 정비사업 지원 등 한계	○ 은해사 등을 추가 지정하고, 사찰 환경개선 등 정비·지원사업 추진
관리 체계	조직	○ 능선 따라 대구, 경북 관리 이원화 * 대구/경북 공원위원회 별도 설치	○ 환경부·국립공원공단 통합관리
	인력	○ 대구·경북 94명	○ 국립공원공단 인력 94+@ 투입
	예산	○ 대구·경북 지방비 99억원(인건비 포함)	○ 안정적인 국비 투입

3-2 대구 서·북부 악취문제 해소

1

대구 서구 도심산단 대기개선 지원사업 추진 개요

소관부처(담당과)	담당자	전화번호
환경부 대기관리과	장현정 과장	044-201-6900
	한상윤 사무관	044-201-6907

□ 사업개요

○ 추진배경

- (지역여건) 서대구역세권 개발로 대구의 새로운 중심권으로 부각
- (환경여건) 염색산단, 서대구산단 등에서 발생하는 대기오염물질로 인한 인근 주거지역 영향 및 악취 민원 야기

* 염색산단, 서대구산단 입주업체 중 45%가 섬유염색업종

○ 사업기간 : 2019 ~ 2024

○ 지원실적 : 135개 사업장, 534억원(국비 29%, 지방비 23%, 자부담 10% 별도)

○ 사업내용

- 서구 소재 사업장 노후 대기오염 방지시설 교체시 설치비 지원
- 서구소재 기 지원사업장 중 백연저감시설 미설치 사업장의 백연저감시설 추가지원

□ 그간 추진사항

○ '19년~'20년 : 소규모 사업장 방지시설 설치 지원

- (지원실적) '19년 13개소(36억), '20년 17개소(62억)

○ '21. 9. : 효과적인 사업추진을 위한 관계기관* MOU 체결

* 대구광역시, 대구지방환경청, 녹색환경지원센터, 한국환경공단

○ '21년 ~ 현재 : 소규모 사업장 방지시설 설치 집중 지원 확대

- (지원실적) '21년 34개소(134억), '22년 37개소(169억), '23년 34개소(133억)

□ 추진성과

○ 지원 前 대기오염물질 배출량의 87% 저감, 백연 및 악취 개선에 기여

○ 도심산단 주변 대기질 개선(도시대기자동측정소) : 초미세먼지 24% 감소

□ 향후계획

○ 방지시설 설치 지원(계속), 방지시설 사후관리 및 사업추진 성과분석

2

악취배출 사업장 악취 저감 기술 지원

소관부처(담당과)	담당자	전화번호
환경부 생활하수과	윤태근 과장	044-201-7020
	성연주 사무관	044-201-7025

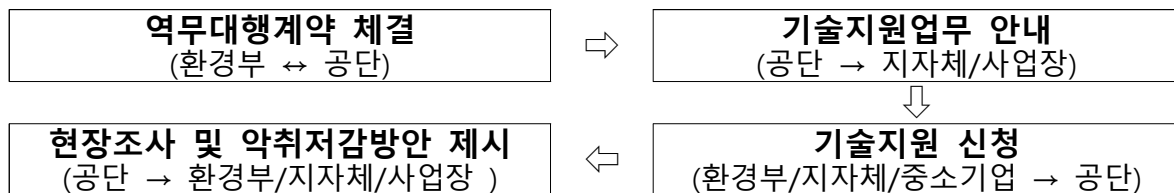
□ 목 적 : 악취관리에 기술적 어려움을 겪고 있는 중소·영세사업장에 악취저감을 위한 컨설팅 및 개선방안 제시

□ 법적근거 : 악취방지법 제21조(악취저감을 위한 재정적·기술적 지원)

악취방지법 제21조(악취저감을 위한 재정적·기술적 지원) ① 환경부장관, 시·도지사 또는 대도시의 장은 악취를 배출하는 사업장에 대하여 악취저감에 필요한 재정적·기술적 지원을 할 수 있다.

※ 동법 시행령 제9조(권한·업무의 위임과 위탁)에 따라 한국환경공단에서 기술지원 수행

□ 수행절차



□ 지원대상 : 중소기업 중 악취배출시설 설치 사업장 등

- 자발적인 악취 관리가 어려운 사업장
- 악취배출허용기준을 초과한 사업장
- 악취 민원 발생 사업장

□ 지원내용

- (현황조사) 악취발생 공정, 포집설비, 밀폐관리 현황 및 악취방지시설 운영관리 실태 조사
- (악취측정) 복합악취 등을 측정하여 악취저감 효율 등을 평가
- (개선방안) 생산공정, 국소배기장치 및 방지시설 개선 등을 수록한 사업장 맞춤형 기술지원 보고서 제공(지자체 및 사업장)

□ 추진실적 : 매년 약 290개소 기술지원('24년 예산 : 765백만원)

소관부처(담당과)	담당자	전화번호
환경부	허종정 과장	053-803-4170
기후환경정책과	변명희 사무관	053-803-5270

□ 단계별 사업내용

- (1단계) ICT 기반 실시간 악취자료 수집 및 분석·예측 체계 구축(5개소)
 - 시민 악취체감도 데이터 수집, 실시간 데이터 전송설비 및 서버 시스템 구축
 - 악취취약지역 맨홀 내 악취측정기(황화수소) 및 악취저감장치 설치
- (2단계) 하수 악취 스마트 관리시스템 운영을 통한 악취 관리
 - 실시간 맨홀 내 악취(황화수소) 측정을 통한 데이터 축적, 분석으로 악취발생구간의 악취저감장치 연계 가동
 - 하수 악취 데이터를 맵핑하여 악취 발생 문제 해결을 위한 빅데이터 분석 체계 마련

